



ROKIŠKIO RAJONO SAVIVALDYBĖS TARYBA

SPRENDIMAS

DĖL DETALIOJO PLANO KITOS PASKIRTIES ŽEMĖS SKLYPUI PANEMUNIO G. 3, PANDĖLIO M., PANDĖLIO SEN., ROKIŠKIO R. SAV., SUFORMUOTI PATVIRTINIMO

2014 m. gruodžio 19 d. Nr. TS-272
Rokiškis

Vadovaudamasi Lietuvos Respublikos vietos savivaldos įstatymo 16 straipsnio 3 dalies 8 punktu, 6 straipsnio 19 punktu, Lietuvos Respublikos teritorijų planavimo įstatymo 3 straipsnio 1 dalimi ir atsižvelgdama į Valstybinės teritorijų planavimo ir statybos inspekcijos prie Aplinkos ministerijos Panevėžio teritorijų planavimo ir statybos valstybinės priežiūros skyriaus teritorijų planavimo dokumento patikrinimo 2014 m. gruodžio 1 d. aktą Nr. TP1-2446-(18.4),

Rokiškio rajono savivaldybės taryba n u s p r e n d ž i a:

1. Patvirtinti parengtą, viešai apsvarstytą, Nuolatinėje statybos komisijoje ir Panevėžio teritorijų planavimo ir statybos valstybinės priežiūros skyriuje patikrintą kitos paskirties žemės sklypui Panemunio g. 3, Pandėlio m., Pandėlio sen., Rokiškio r. sav., suformuoti detalų planą, nustatant pagrindinę žemės naudojimo paskirtį – kitos paskirties žemė, naudojimo būdą – visuomeninės paskirties teritorijos bei pobūdį – mokslo, kultūros, sporto ir gydymo pastatų statybos. Planavimo organizatorius – Rokiškio rajono savivaldybės administracijos direktorius, plano rengėjas – UAB „Šiltas namas“ (Ateities g. 31, LT-06326 Vilnius), projekto vadovas – Robertas Gaurelis, kvalifikacijos atestatas Nr. 27172.

2. Skelbti apie šį sprendimą savivaldybės interneto svetainėje www.rokiskis.lt.

Šis sprendimas gali būti skundžiamas Lietuvos Respublikos administracinių bylų teisenos įstatymo nustatyta tvarka.

Savivaldybės meras



Vytautas Vilys

Danguolė Dagienė

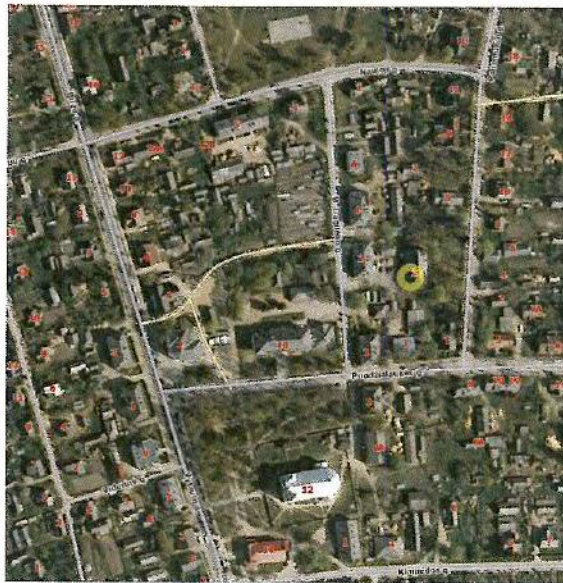
AIŠKINAMASIS RAŠTAS

I. BENDRIEJI DUOMENYS

1.1 DETALIOJO PLANO ORGANIZATORIAI: Rokiškio rajono savivaldybės administracijos direktorius, Respublikos g. 94, LT-76295, Rokiškis, tel.: (8 458) 71 442, faks.: (8 458) 71 420, el. paštas: a.jocys@post.rokiskis.lt.

1.2 DETALIOJO PLANO RENGĖJAS: UAB „Šiltas namas“, informacija teikiama tel. +370 679 92646, el. paštas: v.maldauskaite@gmail.com

1.3 PLANUOJAMA TERITORIJA: žemės sklypas, esantis Rokiškio rajono savivaldybėje, Pandėlio seniūnijoje, Pandėlio m., Panemunio g. 3 (žr. 1 pav.). Planuojama teritorija ~ 0,25 ha. Įvertinus esamus objektus, gretimybes, suprojektuotas 0,1722 ha ploto žemės sklypas.



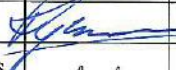
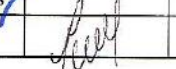


1 paveikslas. Planuojamos teritorijos padėtis vietovėje

1.4 DETALIOJO PLANO LYGMUO: vietovės lygmens detalusis planas.

1.5 DETALIOJO PLANO TIKSLAI IR UŽDAVINIAI BEI NUMATOMA VEIKLA:

suformuoti žemės sklypą, nustatant žemės naudojimo pagrindinę paskirtį – kitos paskirties, naudojimo būdą – visuomeninės paskirties teritorijos, pobūdį – mokslo, kultūros, sporto ir gydymo pastatų statybos (V/V3).

Atestato Nr. 1512	 UAB „Šiltas namas“ Ateities g. 31, 06325 Vilnius, tel/faks. (8 5) 269 69 10				Objekto pavadinimas: Žemės sklypo, esančio Rokiškio r. sav., Pandėlio sen., Pandėlio m., Panemunio g. 3, detalusis planas		
	PAREIGOS	V.PAVARDE	PARASAS	DATA	Pavadinimas: Aiškinamasis raštas	Laida	
27172	PV	R. Gaurelis		2014-05			
	Proj. koordin.	K. Sankauskas		2014-05			
	Parengė	V. Vitkutė		2014-05			
Etapas DTP	Organizatorius: Rokiškio rajono savivaldybės administracijos direktorius				SN-14-027/27	Lapas	Lapų
						1	10

II. DETALIOJO PLANAVIMO PAGRINDAI IR SĄLYGOS

Detalų planą numatoma svarstyti bendra tvarka. Teritorijos detalusis planas rengiamas vadovaujantis Rokiškio rajono savivaldybės administracijos direktoriaus 2012-01-25 įsakymu Nr. AV-87 „Dėl leidimo rengti detaliuosius planus“ ir 2013-09-25 registruotu Planavimo sąlygų sąvadu (D-40), apimančiu šias sąlygas:

- Rokiškio rajono savivaldybės administracijos Architektūros ir paveldosaugos skyriaus 2013-09-23 planavimo sąlygos Nr. D-40;
- UAB "Rokiškio vandenys" 2013-09-20 techninės sąlygos Nr. 13-137;
- Panevėžio visuomenės sveikatos centro Rokiškio skyriaus 2013-08-02 planavimo sąlygos Nr. S-(7.48R)-2653;
- AB „LEŠTO“ 2013-08-09 planavimo sąlygos Nr. TS-45760-13-2143;
- TEOLT AB 2013-08-12 planavimo sąlygos Nr. 03-2-07-1800.

Planavimo sąlygų sąvadas yra parengtas Rokiškio sav. administracijos Architektūros ir paveldosaugos skyriaus vyr. specialisto Leonardo Jasinevičiaus ir patvirtintas Architektūros ir paveldosaugos skyriaus vedėjos Danguolė Dagienės (2013-09-25).

2.1 TERITORIJŲ PLANAVIMO DOKUMENTŲ GALIOJIMAS

Bendrujų planų: Rokiškio rajono savivaldybės teritorijos bendrasis planas ir savivaldybės dalies (Rokiškio miesto) bendrasis planas (patvirtintas 2008 m. birželio 27 d. Rokiškio rajono savivaldybės tarybos sprendimu Nr. TS-6.109).

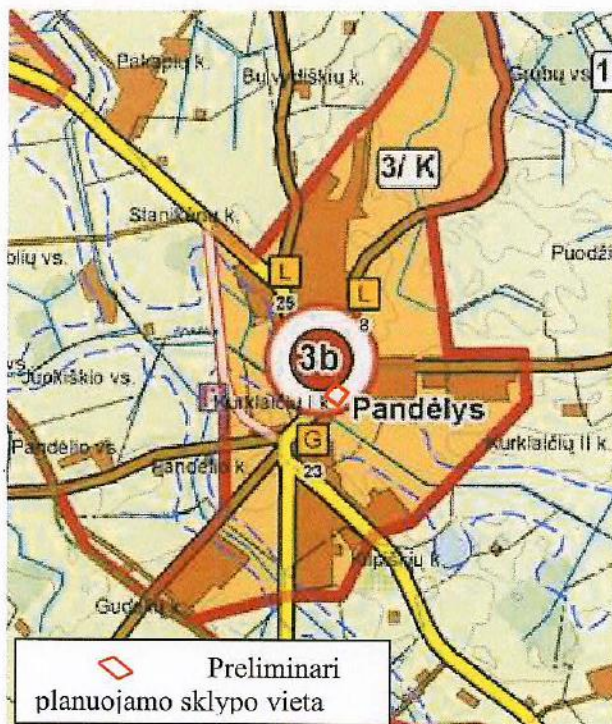
Planuojamos teritorijos brėžiniai parengti 2014 m. patvirtintos skaitmeninės topografinės nuotraukos M 1:500 (LKS-94 koordinacijų sistemoje) pagrindu.

SN-14-027/27	Lapas	Lapų
	2	10

III. SITUACIJOS ANALIZĖ

3.1 PLANUOJAMOS TERITORIJOS ESAMA SITUACIJA IR FAKTAI

Urbanistinė situacija. Planuojama teritorija yra pietinėje Pandėlio miesto dalyje (žr. 1 pav.), pagal 2.21 punkte nurodytą planavimo dokumentą priskiriama kitos paskirties žemės prioritetui (žr. 2 pav.). Šalia planuojamos teritorijos, 0,2 atstumu krašto kelias Biržai – Pandėlys – Rokiškis (123), 0,4 km atstumu teka Apaščios upė. Sklypas patenka į užstatytos teritorijos ribas.



2 paveikslas. Ištrauka iš bendrojo plano ties planuojama teritorija

Pagal Rokiškio miesto savivaldybės dalies bendrąjį planą (patvirtintas 2008 m. birželio 27 d. Rokiškio rajono savivaldybės tarybos sprendimu Nr. TS-6.109), planuojama teritorija patenka į:

1) **U2 funkcinę zoną, tai miestelių ir kaimų plėtros zona.** Urbanistinės planinės struktūros išsaugojimas ir plėtra aktyvesnio poveikio zonose, kuriose plėtojamas kompaktinis vidutinio intensyvumo užstatymas. Galimas tikslinės žemės naudojimo paskirčių keitimas į kitą paskirtį ir kitos paskirties žemės naudojimo būdai, vadovaujantis šiai zonai parengtais bendraisiais, specialiaisiais ar detaliaisiais planais. Prioritetas teikiamas mažaaukštei gyvenamųjų namų statybai, verslo įmonių plėtrai, viešųjų erdvių (parkų, skverų ir kitų želdynų) kūrimui, gerinama socialinė ir inžinerinė infrastruktūra.

2) **žemės naudojimo funkcinę zoną, pažymėtą indeksu U3 (kaimų teritorijų plėtros zona).** Kaimų plėtros zonose siekiama tolygaus, mažo intensyvumo užstatymo ir gyvenamosios funkcijos

SN-14-027/27	Lapas	Lapų
	3	10

teritorijose palaikymas. Skatinamas sodybinis užstatymas, specializuotų ūkių plėtra ir žemės ūkio veikla, gerinama socialinė ir inžinerinė infrastruktūra. Galimas tikslinės žemės naudojimo paskirties keitimas, įstatytų ir kitų teisės aktų nustatyta tvarka.

3) žemės naudojimo funkcinę zoną, pažymėtą indeksu U6 (urbanistinio vystymo zona gamtiniame karkase). Prioritetas teikiamas esamų urbanizuotų vietovių išlaikymui ir naujų vietovių plėtrai vadovaujantis Gamtinio karkaso nuostatais ir kitais LR galiojančiais teisės aktais.

4) žemės naudojimo funkcinę zoną, pažymėtą indeksu M2 (vyrauja rekreacinių miškų sklypai). Šis miškų naudojimo būdas numatytas projektuojamose rekreacinio prioriteto teritorijose ir rekreaciniuose II B grupės miškuose (miško parkų miškuose; miestų miškuose bei rekreaciniuose miško sklypuose). Miškai turi būti tvarkomi, naudojami ir atkuriami pagal miškotvarkos projektą (Miškų įstatymas str.).

Planuojamos teritorijos gretimbės. Pagal planuojamos teritorijos išsidėstymą ir plėtrą bei vadovaujantis Nekilnojamojo turto registro centrinio banko apibrėžtomis artimiausių suformuotų sklypų ribomis, nustatytos šios planuojamo sklypo gretimbės (žr. 3 pav.):

– laisvos valstybinės žemės fondas. Iš visų teritoriją ribojančių pusių – laisva valstybinė žemė;

Visuomenė informuota ir supažindinta su žemės sklypo detaliuoju planu, vadovaujantis Visuomenės informavimo ir dalyvavimo teritorijų planavimo procese nuostatais, patvirtintais Lietuvos Respublikos Vyriausybės nutarimu.



3 paveikslas. Planuojamo ir gretimų sklypų ribos

SN-14-027/27	Lapas	Lapų
	4	10

Informacinis skelbimas internetinėje erdvėje paskelbtas Rokiškio rajono savivaldybės administracijos internetiniame tinklalapyje adresu <http://rokiskis.lt/lt/teritoriju-planavimas/detalieji-planai.html>, Rokiškio rajono savivaldybės ribose platiname laikraštyje „Gimtas Rokiškis“, pastatytas laikinasis informacinis stendas.

Vadovaujantis Rokiškio rajono savivaldybės teritorijos bendruoju planu, nustatyti šie maksimalūs planuojamo sklypo rodikliai:

- sklypo užstatymo tankis 0.6 ;
- sklypo užstatymo intensyvumas 2,5 ;
- sklypo užstatymo aukštingumas 15 m.

IV. PLANUOJAMOS TERITORIJOS SPRENDINIAI

Eismo saugumas. Įvažiavimas į sklypą numatomas iš Panemunio gatvės esamu privažiavimo keliu, esančiu laisvoje valstybinėje žemėje. Įvažiavimo įrengimas eismo saugumui įtakos neturės, nes naujas neplanuojamas.

Aplinkos apsauga¹. Sklypą (naudojimo būdas – visuomeninės paskirties teritorijos, pobūdį – mokslo, kultūros, sporto ir gydymo pastatų statybos), vadovaujantis LR Aplinkos ministro įs. Nr. D1-694 (2007-12-21) „Dėl atskirųjų rekreacinės paskirties želdynų plotų normų ir priklausomųjų želdynų plotų normų (plotų) nustatymo tvarkos aprašo patvirtinimo“ numatyti apželdinti 60 % sklypo ploto.

Planuojamos teritorijos inžineriniai tinklai. Nustatytos ir išskirtos inžinerinių tinklų apsaugos zonos ir jų apribojimai aprašyti žemiau. Turi būti užtikrintas, inžinerinius tinklus eksploatuojančių organizacijų patekimas prie jų eksploatuojamų inžinerinių tinklų, inžinerinių komunikacijų koridoriuose, pagal tai reglamentuojančius teisės aktus.

Sklypuose esančius inžinerinius tinklus eksploatuoti vadovaujantis LR Vyriausybės 1992 m. gegužės 12 d. nutarimu Nr. 343 „Dėl specialiųjų žemės ir miško naudojimo sąlygų patvirtinimo“.

Inžineriniai telekomunikacinių ryšių tinklai. Pagal planavimo sąlygas detaliojo plano grafinėje dalyje suprojektuota esamų telekomunikacijų kabelių apsauga, apsaugines žemės juostas bei privažiavimus esamų telekomunikacinių įrengimų aptarnavimui. Teritorijoje suprojektuotos specialios žemės naudojimo sąlygos – ryšių kabelių apsaugos zonomis.

¹ Formuojamame sklype apželdinimas, paviršinių vandenų valymas ir kt. sprendis techniniame projekte pagal išduotas technines sąlygas.

SN-14-027/27	Lapas	Lapų
	5	10

Požeminės elektros kabelių linijos apsaugos zona – žemės juosta, kurios plotis po 1 metrą nuo linijos konstrukcijų kraštinių taškų. Nuotolis nuo šios linijos iki pastatų ir statinių - 0,6 metro.

Ryšių linijų apsauginė zona – žemės juosta, kurios plotis po 2 metrus apibus požeminio kabelio trasos arba orinės linijos kraštinių laidų ar antžeminį stiprinimo punktą. Šiose zonose draudžiama:

- kasti žemę giliau kaip 0,3 m;
- vykdyti statybos, geologinių tyrinėjimų, sprogdinimo darbus;

Elektros linijų apsaugos zonos. Pagal planavimo sąlygas numatoma palikti esamą elektros energijos tiekimo sistemą, nustatant esamų elektros tinklų apsaugos zonas. Požeminės elektros kabelių linijos apsaugos zona - žemės juosta, kurios plotis po 1 metrą nuo linijos konstrukcijų kraštinių taškų.

Elektros oro linijos apsaugos zona - žemės juosta ir oro erdvė tarp dviejų vertikalių plokštumų, lygiagrečių elektros linijos ašiai, matuojant horizontalų atstumą nuo kraštinių jos laidų. Elektros oro linijos apsaugos zonos plotis nustatomas atsižvelgiant į šios linijos įtampą:

iki 1 kV - po 2 metrus.

Vadovaujantis Lietuvos Respublikos Vyriausybės 1992 05 12 nutarimu Nr. 343 „Dėl specialiųjų žemės ir miško naudojimo sąlygų“ reikalavimais, elektros linijos be elektros tinklų raštiško leidimo draudžiama:

- statyti, kapitališkai remontuoti, rekonstruoti ar griauti pastatus, statinius ir inžinerinius tinklus;
- vykdyti kalnakasybos, krovimo, žemės kasybos bei lyginimo, sprogdinimo, melioravimo ir laistymo darbus;
- sodinti arba kirsti medžius ir krūmus;
- važiuoti mašinoms ar kitiems mechanizmom, kurių aukštis su kroviniu arba be jo yra daugiau kaip 4,5 m nuo kelio paviršiaus (elektros oro linijos apsaugos zonoje);

Gaisrinė sauga. Planuojamų sklypų užstatymo gaisrinės saugos reikalavimai reglamentuojami STR 2.01.01(2):1999 „Esminiai statinio reikalavimai. Gaisrinė sauga: STR 2.02.02:2004 „Visuomeninės paskirties statiniai“ reikalavimais ir jų vėlesniais pakeitimais.

Gaisriniams automobiliams skirtų pravažiavimų aukštis turi būti ne mažesnis kaip 4,25 m, o plotis ne mažesnis kaip 3,5 m (visais atvejais – iki išsikišusių konstrukcijų).

Detaliojo plano sprendiniai neigiamo poveikio priešgaisrinio aspektu neturės.

SN-14-027/27	Lapas	Lapų
	6	10

V. PLANUOJAMOS TERITORIJOS SPRENDINIŲ VERTINIMAS

Šio projekto sprendiniai neprieštaruoja aplinkosauginiams reikalavimams. Tinkamai vykdant veiklą numatytą detaliojame plane aplinkai neigiamo poveikio nebus.

Sprendiniai ekonominei ir gamtinei aplinkai bei kraštovaizdžiui neigiamo poveikio neturi, ekologinė pusiausvyra nepažeidžiama.

Kadangi planuojamas sklypas nepasižymi biologine įvairove, jame nėra saugomų gamtos vertybių, kultūros paveldo objektų, todėl detaliojo plano sprendinių poveikis šiais aspektais nenagrinėjamas.

1.	<i>Teritorijų planavimo dokumento organizatorius</i> Rokiškio rajono savivaldybės administracijos direktorius Aloyzas Jočys, Respublikos g. 94, Rokiškis, tel. (8 458) 71 442, faks. (8 458) 71 420.
2.	<i>Teritorijų planavimo dokumento rengėjas</i> UAB „Šiltas namas“, Trimitų g. 6-38, LT-09318 Vilnius. Informacija teikiama tel. 8 679 92646, el. paštas v.maldauskaite@gmail.com
3.	<i>Teritorijų planavimo dokumento pavadinimas</i> Žemės sklypo, esančio Rokiškio rajono savivaldybėje, Pandėlio sen., Pandėlio m. Panemunio g. 3, detalusis planas.
4.	<i>Ryšys su planuojamai teritorijai galiojančiais teritorijų planavimo dokumentais</i> Detaliojo plano sprendiniai atitinka Rokiškio rajono savivaldybės teritorijos bendrąjį planą.
5.	<i>Ryšys su patvirtintais ilgalaikiais ar vidutinės trukmės strateginio planavimo dokumentais</i> -
6.	<i>Status quo situacija</i> Planuojama teritorija yra pietinėje Pandėlio miesto dalyje (žr. 1 pav.), pagal 2.21 punkte nurodytą planavimo dokumentą priskiriama kitos paskirties žemės prioritetui (žr. 2 pav.). Šalia planuojamos teritorijos. 0,2 atstumu krašto kelias Biržai – Pandėlys – Rokiškis (123). 0,4 km atstumu teka Apaščios upė. Sklypas patenka į užstatytos teritorijos ribas.

SN-14-027/27	Lapas	Lapų
	7	10

7.	<i>Tikslas, kurio siekiama įgyvendinant teritorijų planavimo sprendinius:</i>	
	Suformuoti 0,25 ha žemės sklypą, nustatyti teritorijos žemės paskirtį – kita, naudojimo būdą – visuomeninės paskirties teritorijos, naudojimo pobūdį – mokslo, kultūros, sporto ir gydymo pastatų statybos, vadovaujantis Rokiškio rajono savivaldybės teritorijos bendrojo plano sprendiniais.	
8.	<i>Galimo sprendinių poveikio vertinimas (pateikiamas apibendrintas poveikio aprašymas ir įvertinimas)</i>	
	Teritorija vertinama kaip mažai jautri antropogeniniam poveikiui ir tinkama planuojamai gyvenamųjų namų statybai.	
	Vykdant visus projekte keliamus reikalavimus teritorijos tvarkymo režimui, t.y. pastatų aukštingumui, tūriui, užstatymo tankiui, statybos vietai bei pastatų funkcijai projekto sprendiniai bus palankūs bei naudingi nagrinėjamos teritorijos apylinkių urbanistinei raidai.	
	Darome išvadą, kad šio detaliojo plano sprendinių įgyvendinimas, nežiūrint į numatomus trumpalaikius nepatogumus statinių statybos metu, turės teigiamą poveikį ne tik planuojamai, bet ir aplinkinei teritorijai ir jose gyvenantiems žmonėms.	
	<i>Vertinimo aspektai</i>	<i>Teigiamas (trumpalaikis, ilgalaikis) poveikis</i> / <i>Neigiamas (trumpalaikis, ilgalaikis) poveikis</i>
9.	<i>Sprendinio poveikis:</i>	
	<i>teritorijos vystymo darnai ir (ar) planuojamai veiklos sričiai</i>	Teigiamas ilgalaikis poveikis. Nėra
	<i>ekonominei aplinkai</i>	Nustatytos aiškios teritorijos ir jų naudojimo būdas, pobūdis leis tikslingai skirti lėšas teritorijos priežiūrai ir apsaugai. Nėra
	<i>socialinei aplinkai</i>	Pagerės gyvenimo ir darbo sąlygos, bendruomenės, kurioms jie priklauso. Visa tai teigiamai veikia ir žmonių sveikatą. Nėra

SN-14-027/27	Lapas	Lapų
	8	10

<i>gamtinei aplinkai ir kraštovaizdžiui</i>	Ilgalaikis teigiamas poveikis, nes bus sutvarkyta planuojama teritorija. Tai paskatins ir besiribojančių aplinkinių teritorijų tvarkymą.	Trumpalaikis neigiamas poveikis statybos metu
10. Siūlomos alternatyvos poveikis:	Nerengti detaliojo plano	
<i>teritorijos vystymo darnai ir (ar) planuojamai veiklos sričiai</i>	Nėra	Jokių pokyčių nebus. Teritorija ir toliau būtų netvarkoma bei neprižiūrima. (Ilgalaikis)
<i>ekonominei aplinkai</i>	Nėra	Jokių pokyčių nebus. Neurbanizuojant naujų teritorijų, prie esamų išsidraikiusių gyvenamųjų valdų nesiplės naujos paslaugų sektoriaus įmonės, nesikurs naujos darbo vietos. (Ilgalaikis)
<i>socialinei aplinkai</i>	Nėra	Jokių pokyčių nebus. Neurbanizuojant naujų teritorijų, esamų išsidraikiusių gyvenamųjų valdų susisiekimo, inžinerinės bei socialinės infrastruktūrų aptarnavimo sąlygos yra blogos, todėl yra būtina tolimesnė gyvenamųjų valdų plėtra. (Ilgalaikis)
<i>gamtinei aplinkai ir kraštovaizdžiui</i>	Nėra	Jokių pokyčių nebus. Neurbanizuojant naujų teritorijų gamtinė aplinka gali net nukentėti, nes ji nebus tvarkoma bei prižiūrima, nesivystys infrastruktūra. (Ilgalaikis)

SN-14-027/27	Lapas	Lapų
	9	10

Apibendrinant projekto sprendinius galima teigti, kad juos įgyvendinus bus kokybiškai pagerinta nagrinėjama teritorija bei jos aplinka, kadangi naujai suformuotų visuomeninių pastatų sklypų aplinka (želdynus, važiuojamąją dalį, automobilių aikšteles) turėtų būti prižiūrima ir tvarkoma. Tokie detaliojo plano sprendiniai, t.y. sklypų suformavimas prie visuomeninės paskirties namų, stiprins bendruomeniškumo jausmą. Tuo pačiu didinant ir saugumo pojūtį.

SN-14-027/27	Lapas	Lapų
	10	10



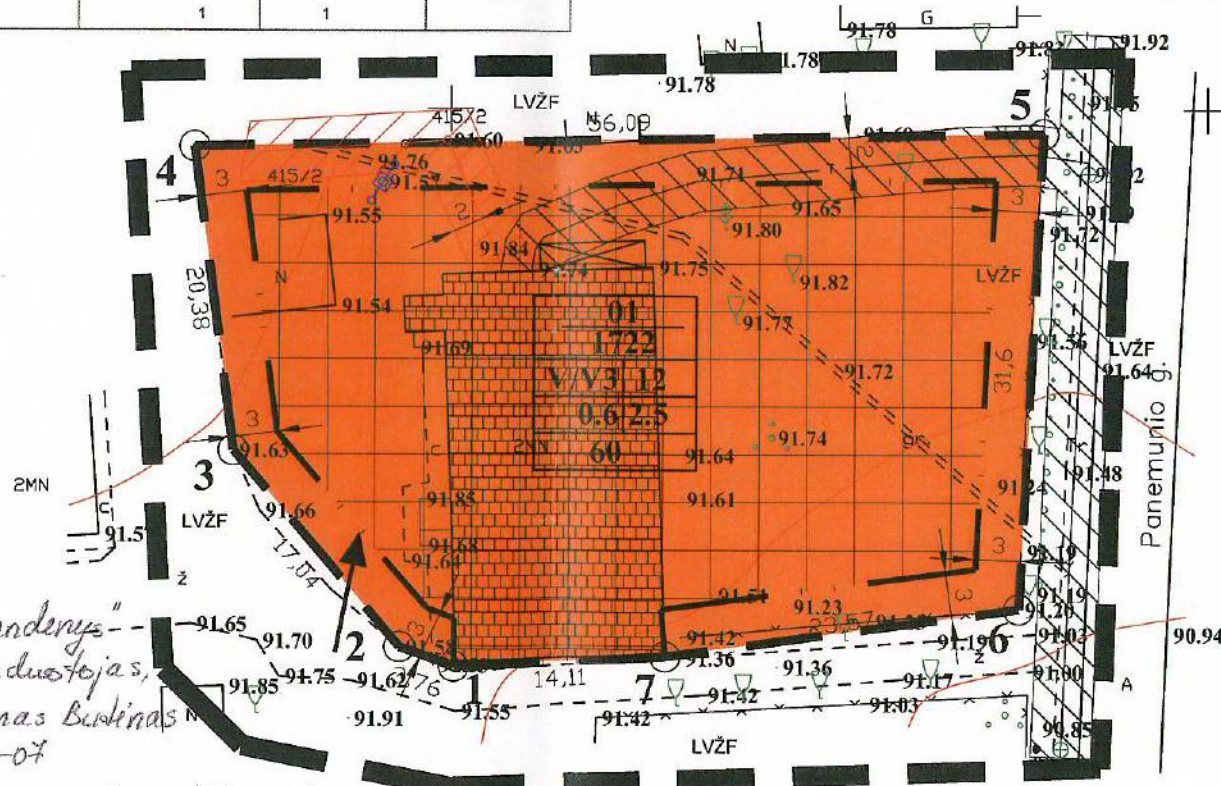
TOPOGRAFINĖS NUOTRAUKOS DERINIMAI:

Objekto vieta

UAB "MILIUVA"			
Vorkių g.37, LT-09109, Vilnius			
Mob. +370 657 37577, miliuva@gmail.com			
Pareigos	Parašas	Vardas, pavardė	Data
Vadovas	<i>[Signature]</i>	A. Dragūnas	2014.07.24
Geodezininkas	<i>[Signature]</i>	Donatas Polita	2014.07.24
Geodezininko pad.	<i>[Signature]</i>	P. Bubinas	2014.07.24
Užsakovas			
Objektas	Topografinė nuotrauka M 1:500 Panemunio g. 3, Pandėlio m., Pandėlio sen., Rokiškio r.		
	Lapų skaičius	Lapo Nr.	Užsakymas
	1	1	

SUDERINTA
TEO LT, AB
Topografinė nuotrauka
Virginijus Petrauskas
Panevėžio regiono centras
Rokiškio klientų aptarnavimo grupė
Inžinierius
Parašas: *[Signature]* m. 07. 2014. 24 d.

[Signature]
Techninės dokumentacijos grupės vyr. inžinierius
Žilvinas Kripaitis
SUDERINTA
LESTO, AB
Topografinė nuotrauka
Parašas: *[Signature]* m. 07. 2014. 24 d.



Suderinimų nuorašai:

1. Suderinta UAB „Rokiškio vandenys“ direktoriaus pavaduotojas, vyr. inžinierius Leonas Burbinas (PARAŠAS) 2014-10-07
2. Suderinta AB LESTO Panevėžio regiono tinklo valdymo departamentas Tinklo plėtros skyriaus vadovas Rimantas Misevičius (PARAŠAS) 2014-10-07
3. Suderinta Panevėžio visuomenės sveikatos centro Rokiškio skyriaus vedėja Inga Uginčienė (PARAŠAS) 2014-10-07
4. Suderinta Rokiškio rajono savivaldybės administracijos Architektūros ir paveldosaugos skyriaus vedėja Danguolė Dagienė (PARAŠAS) 2014-10-07
5. Rokiškio rajono savivaldybės administracijos Architektūros ir paveldosaugos skyriaus vyriausioji specialistė Audronė Dagienė (PARAŠAS) Suderinta TPK Nr. PB-8 2014-10-07 Svnt. Nuorašų tikri PV R. Gaurelis

PATIKRINTA:
2014.12.01 Nr. TPK-2446-(18.11)
ISVADA: TETSIANT
Panevėžio teritorijų planavimo ir statybos valstybinės priežiūros skyriaus vyriausiasis specialistas
[Signature]
Juliusas Nevyčas

Sklypo (jo dalies) Nr.	Sklypo kampų koordinatės		Sklypo (jo dalies) plotas m ²	Konkretus teritorijos naudojimo tipas	Galimi žemės sklypo naudojimo būdai (pobūdziai)	Privalomieji reikalavimai					Kiti				
	X	Y				Statinio aukštis		Užstatymo tankumas	Užstatymo intensyvumas	Užstatymo tipas	Servitutai	Statinų aukštų skaičius (nuo – iki)	Statinų paskirtys	Papildomi reikalavimai	
01	1	6210612.97	576550.23	1722	V/V3	V/V3	12								106.78
	2	6210614.25	576546.71												
	3	6210627.28	576535.71												
	4	6210647.5	576533.14												
	5	6210648.36	576589.22												
	6	6210616.8	576587.67												
	7	6210613.62	576564.31												

Pastabos:
1. Inžinerinių tinklų apsaugos zonosje nauja statyba galima tik iškelus (ar perkėlus) statomame plote inžinerinius tinklus.
2. Remiantis „Specialiosiomis žemės ir miško naudojimo sąlygomis“ turi būti išlaikomi minimalūs leistini atstumai ir apsaugos zonų dydžiai nuo inžinerinių tinklų. Taip pat turi būti užtikrinamas priėmimas tinklus eksploatuojančioms įmonėms.

SUTARTINIAI ŽYMĖJIMAI:

PRIVALOMIEJI REIKALAVIMAI:

n	n - žemės sklypo eilės numeris;	
m	m - žemės sklypo plotas, m ² .	
1	1 - žemės sklypo naudojimo būdas (pobūdis);	
2	2 - maksimalus pastatų aukštingumas (metrais);	
3	3 - maksimalus užstatymo tankumas;	
4	4 - maksimalus užstatymo intensyvumas;	
5	5 - žemės sklypo apželdinimas (procentais).	

TERITORIJOS TVARKYMO IR NAUDOJIMO REŽIMAI:

KITI ŽYMĖJIMAI:

	Visuomeninės paskirties teritorijos, pobūdis – mokslų, kultūros, sporto ir gydymo pastatų statybos (V/V3)		Statybos riba
	Elektros apsaugos zonos		Statomų statinių zona
	Rysių linijų apsaugos zonos		Esamo užstatymo zona
			Detaliojo plano galiojimo riba
			Projektuojamų sklypų riba
			Esamos sklypų ribos
			Įvažiavimas/išvažiavimas, eisimo kryptis

DERINIMAI:
SUDERINTA TEOLT, AB
Panevėžio regiono centras
Rokiškio klientų aptarnavimo grupė
Inžinierius
Virginijus Petrauskas PARAŠAS
2014-07-31

NUORAŠAI TIKRI (1 vnt.):
PV R.GAURELIS



Atestato Nr.	1512			UAB „Šiltas namas“ Ateities g. 31, 06325 Vilnius, tel./faks. (8 5) 269 69 40		Žemės sklypo, esančio Rokiškio r. sav., Pandėlio sen., Pandėlio m., Panemunio g. 3, suformavimo detalusis planas		
PAREIGOS	V. PAVARDĖ	PARAŠAS	DATA	PAGRINDINIS BRĖŽINYS.		Mastelis	Laida	
	PV	R. Gaurelis	2014-06	SUVESTINIS INŽINERINIŲ TINKLŲ BRĖŽINYS		1:500		
	Proj. koordin.	K. Sankauskas	2014-06					
	Braižė	V. Vitkutė	2014-06					
ETAPAS:	Rokiškio rajono savivaldybės administracijos direktorius			SN-14-027/27		Lapas	Lapų	
DTP						1	1	



ROKIŠKIO RAJONO SAVIVALDYBĖS ADMINISTRACIJOS DIREKTORIUS

Į S A K Y M A S DĖL LEIDIMO RENGTI DETALIUOSIUS PLANUS

2013 m. birželio 5 d. Nr. AV-495
Rokiškis

Vadovaudamasis Lietuvos Respublikos vietos savivaldos įstatymo Nr. X-1722 6 straipsnio 19 punktu ir 29 straipsnio 8 dalies 2 punktu, Lietuvos Respublikos teritorijų planavimo įstatymu Nr. I-1120, Detaliųjų planų rengimo taisyklėmis, patvirtintomis Lietuvos Respublikos aplinkos ministro 2004 m. gegužės 3 d. įsakymu Nr. DI-239, bei Rokiškio rajono savivaldybės tarybos 2013 m. kovo 29 d. sprendimu Nr. TS-5.81 „Dėl detaliųjų planų rengimo“:

1. Į s a k a u rengti detaliuosius planus esamoms kapinių teritorijoms suformuoti, nustatant žemės sklypų pagrindinę tikslinę žemės naudojimo paskirtį, nustatant naudojimo būdą bei pobūdį:

- 1.1. Komarų g. 44, Skuomantų k., Juodupės sen., Rokiškio r. sav;
- 1.2. Taikos g. 15A, Juodupės mstl., Juodupės sen., Rokiškio r. sav;
- 1.3. Vilniaus g., Kamajų mstl. Kamajų sen., Rokiškio r. sav;
- 1.4. Mindaugo g. 18, Kalvių k., Kamajų sen., Rokiškio r. sav;
- 1.5. Aukštaičių g. 1, Kalvių k., Kamajų sen., Rokiškio r. sav;
- 1.6. Aukštadvario k. 5, Pandėlio sen., Rokiškio r. sav;
- 1.7. Panemunio g. 3, Pandėlio m., Rokiškio r. sav;
- 1.8. Urbakonio g. 1, Panemunio mstl., Pandėlio sen., Rokiškio r. sav;
- 1.9. Panemunio 20, Suvainišio k., Pandėlio sen., Rokiškio r. sav;
- 1.10. Skirų k. 3A, Panemunėlio sen., Rokiškio r. sav;
- 1.11. Vytauto g. 20, Rokiškio m., Rokiškio r. sav;
- 1.12. Juodupės g. 1C, Rokiškio m., Rokiškio r. sav;
- 1.13. Taikos g. 17B, Rokiškio m., Rokiškio r. sav;
- 1.14. Basanavičiaus g. 13, Rokiškio m., Rokiškio r. sav;
- 1.15. Vytauto g. 31-35, Rokiškio m., Rokiškio r. sav;
- 1.16. Juodupės g. 22-24, Rokiškio m., Rokiškio r. sav;
- 1.17. Nepriklausomybės a. 27A, Rokiškio m., Rokiškio r. sav;
- 1.18. J.O. Širvydo g. 28, Jūžintų mstl., Jūžintų sen., Rokiškio r. sav;
- 1.19. Tekstilinių g. 3, Juodupės mstl., Juodupės sen., Rokiškio r. sav;
- 1.20. Juodupės g. 9, Lukštų k., Juodupės sen., Juodupės sen., Rokiškio r. sav;
- 1.21. Liepų g. 8, Juodupės mstl., Juodupės sen., Juodupės sen., Rokiškio r. sav;
- 1.22. Lukštų g. 17, Lukštų k., Juodupės sen., Rokiškio r. sav;
- 1.23. Dariaus ir Girėno g. 14, Obelių m., Obelių sen., Rokiškio r. sav;
- 1.24. Šilaiškių g., Barkišio k., Obelių sen., Rokiškio r. sav;
- 1.25. Dariaus ir Girėno g. 34, Obelių m., Obelių sen., Rokiškio r. sav;
- 1.26. Taikos g. 4B, Pandėlio m., Pandėlio sen., Rokiškio r. sav.

2. N u s t a t a u, kad planavimo organizatorius yra savivaldybės administracijos direktorius Aloyzas Jočys.

3. P a v e d u detaliojo plano organizavimo ir viešojo svarstymo procedūrose atstovauti Architektūros ir paveldosaugos skyriaus vedėjai Danguolei Dagienei.

Administracijos direktorius

Aloyzas Jočys

Jovita Kalibaitė